



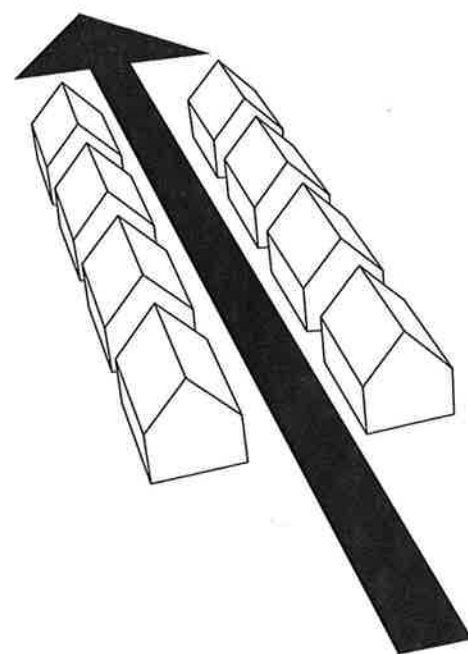
KLAKSVÍK CITY CENTER - Biskupstorg

April 2012

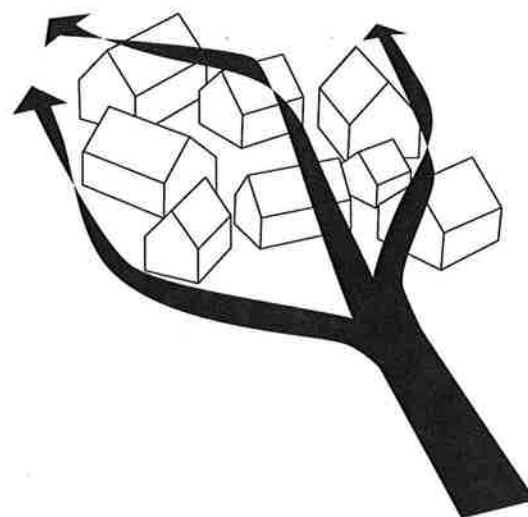
#13542



DEN NYE BYPLADS MED UDSIGT TIL HAVET OG DEN NYE BYKANAL



De seneste ca. 50 år er man lokal gået over til en meget 'teknokratisk' byudvikling, med lange lige husrækker, der tillader vinden at suse uhindret gennem gaderne. Vi forsøger at gøre brug af, den ellers meget forfinede historisk erfaring, med at gå i dialog med det lokale klima og landskab, når der bygges.



Vision

For at den visionære plan som Klaksvíkar kommune har sat i søen, skal være realiserbar, så er vi nød til at skabe en ny by, der inddrager og respekterer så mange af de nuværende forhold i den by som muligt. Vi skal skabe en overbevisende udbygning, med et nyt levende bycenter og få etableret en struktur, der naturligt inddrager og styrker byens nuværende kvaliteter. Vores udgangspunkt har derfor været at bevare og styrke så mange af de eksisterende forhold som muligt – både for at bibeholde og respektere så mange historiske spor som muligt, men også for at styrke muligheden for en realisering af visionen.

Vi ønsker at skabe en oplevelsesrig og levende midtby. En central beskyttet byplads med kulturelle aktiviteter og et bredt udbud af muligheder for udfoldelse og oplevelser, alle tider på døgnet og året. Bypladsen skal også etablere en god og naturlig forbindelse til havet og det kulturelle og maritime aktiviteter. For at dette skal være realiserbart og vellykket i udvikling fasen, så er det essentielt at starte med at skabe et velfungerende centralt byrum. Denne centrale plads vil i udviklingsfasen og derefter være byens hjerte, der sender sine årer ud i den omgivende by for at tilføre liv og for at knytte livet i de forskellige bydele, til det centrale plads.

Det nye by område, består primært af et sammenhængende stisystem, der knytter tre kvarterer eller tematiske områder sammen: Det grønne unikke rekreative område Vágsbøur, med Ósánni som stort potentiale. Den nye bymæssige del, med en central samlende byplads, butikker, cafeer, bibliotek turistinformation, kommunal borgerservice, bus station og boliger. Og det maritime kvarter, bestående af kulturhus, søfartsmuseum, strandlagune, cafeer, butikker og boliger langs den nye strand promenade.

Forsiden: Den nye bydel ved Vágsbø, der viser det centrale torg, med de tre fremtidige stier/promenader, der binder den nuværende by sammen med den NYE midtby.

1. Central byplads - 2500 m²
2. Kaffe pavillon - 80 m²
3. Turistinformation, café, boliger - 800 m² pr etage
4. Café, restaurant, butik, kontorer - 300 m² pr etage
5. Restaurant, boliger - 300 m² pr etage
6. Natklub, kontorer - 400 m² pr etage
7. Butik, café, boliger - 350 m² pr etage
8. Bibliotek - 300 m² pr etage
9. Overdækket busstation, kontorer - 500 m² pr etage
10. Butik, café, boliger - 150 m² pr etage
11. Større forretninger, el. multihal, park på tag - 1700 m²
12. Plads til musikscene, adgang til faciliteter
13. Vågsbør, bypark, fleksibel brug - 6000 m²
14. Osáin, små dæmninger skaber småsøer
15. Parkering under center - ca. 100 pladser
16. Butikker, små erhverv - 1000 m² pr etage
17. Butikker, boliger, el. hotel - 700 m² pr etage
18. Butik, restaurant, boliger - 350 m² pr etage
19. Øl-restaurant, udstilling, Føroya Bjór - 500 m² pr etage
20. Butikke, erhverv, boliger - 1400 m² pr etage
21. Butikker, kontorer, boliger - 750 m² pr etage
22. Kulturhus, musik- og kunstcentrum, offentlig udsigts-park på tag - 3000 m²
23. Parkering i kælder - ca 130 pladser
24. Søfartsmuseum, maritime aktiviteter, offentlig udsigts-park på tag - 1500 m²
25. Maritime aktiviteter - 400 m²
26. Kommunal administration, borgerservice - 2000 m²
27. Føroya Tele, telebutik, 650 m² pr etage
28. Nyggja Betesda - 900 m² pr etage
29. Parkering i kælder - ca 130 pladser
30. Bevarede og genopbyggede småhuse til diverse formål
31. Tilbygninger mod vandet, restaurant, café, butik, boliger - 300 m² pr etage
32. Småfunktioner langs promenaden, café, bådudlejning etc.
33. Mindre maritime boliger - 600 m² pr etage
34. Marina, med gæstefaciliteter, omklædning, værksted, klubhuse mm.
35. Promenade, ingen biler, binder alle bydele sammen med byplads
36. Offentlig havneplads, med god kontakt til den centrale byplads
37. Mulig fleksibel gangforbindelse

BYPLADSEN
menneskelig skala
let at komme til
liv
afslapning
aktiviteter
koncert
cafeer
restaurant
butikker
turistinfo
disco
udendørs bio
flagdags tale
stævne åbning
markeringer
lørdagsmarked
intimitet
dansk på torget
i læ
solskin
ned til kanalen
foranderlighed
mangfoldighed
dynamik
udstillinger
deltagelse

marina
aktivitet
fiskemarked
bådeværksted
gæstefaciliteter
mindre boliger
gamle og unge
udsigt
promenade

søfart
historier
maritim aktivitet
udstillinger
forelæsning
foreninger
tradition
kaproning
udflugt på taget
udsigt

kultur
fantastiske oplevelser
musik
udstillinger
musik uddannelse
formidabel udsigt
madoplevelser
udflugt på taget
nyd solen på taget

store boliger
udsigt
gode butikker
mad
bil til døren
stille
promenade

boliger
udsigt
kontorfælleskab
kanal aktivitet
gode butikker
mad og øl
båd til døren
promenade
gå og cykle

fri leg
aktiviteter
børnefamilier
besteforældre
latter
sanselighed
badning
sandslot
kaffe og kage
promenade
bådeudlejning
beachvolley

genopbygning
tradition
tæthed
udsigt
aktivitet
udflugt fra børnehaven
trøllaomman
dukketeater
lej et lille hus
bådeudlejning
julemarked

større forsamlings
udsigt til grønning
skolebørn
aktivitet
kommunekvarter
borgerservice
tro
forening

Bókasavnið

natur i byen
oase
rekreativt
åbne rum
store forsamlings
musikfestival
leg
åen og små søer
sti til Uti í Grøv

alle-busser
bibliotek
dagligt indkøb
kontorfaciliteter
puls
multihal
park på taget
parkering i
kælder

Politi

Posthúsið

BYPLAN 1:1000



Billede taget fra Uppsølum ned mod det nye midtby-område, taget lige før første verdenskrig. Her kan man se en mere dynamisk bebyggelse, end den mere strukturerede og utilpassede, man kender fra nyere tid.



Eksempel på velfungerende ældre lokal bebyggelse. Tætheden, variationen og skalaspring skaber en oplevelsesrig by med velfungerende klimabeskyttede zoner.

Kontekst

Det primære område for konkurrencen indgår i flere spændende bymæssige sammenhænge. Selvfølgelig fremtræder området i dag meget tilfældigt, uden den nødvendige planlægning og uden de beskyttede naturlige bymæssige mødesteder.

Af potentialer kan man fremhæve, den udsøgte visuelle kontakt alle byens beboere har til bycentrum. I praksis har en stor del af byens beboere mulighed for at orientere sig om aktiviteten i centrum fra deres dagligstue. Man kan sige at bycentrum på mange måder kan fungere som en scene og omdrejningspunkt for fælles aktiviteter i byen, hvor alle borgere kan deltage.

En anden åbenbar kvalitet, er at strøget fra Biskupstød til Borøyarvík, overordnet er veldisponeret med funktioner af bred offentlig interesse, som er et udmærket udgangspunkt for en velfungerende sammensyning af de to bysider. Hvis man ser det fra sydvest ved Borøyarvík, med blandet shopping og erhverv, til skole og uddannelsesaktivitet, til et stort område med et bredt udbud af idræts faciliteter – for at ende i Vágshøg, der i fremtiden vil være inddraget i den nye centrale bydel inderst på Vágshøg.

Lokale historiske principper

I vores analyse arbejde har vi kigget indgående på velfungerende lokale by strukturer. Der danner sig hurtigt et billede af at man på Færøerne har udviklet en meget velfungerende tilgang til at bygge i dette klima, men det ser ud som om at denne tilgang, mere eller mindre, er blevet undermineret gennem de seneste ca 50 år. Kort kan man sige at, hvor man i ældre bebyggelser benyttede mere tætte strukturer, ofte opdelt i býlingar/kvarterer, der tager højde for landskab og klima, så er man gået mere over til regide sammenhængende strukturer, der mere eller mindre ignorerer klimatiske og landskabelige forhold, en meget mere teknokratisk tilgang om man vil.

Med udgangspunkt i ønsket om at skabe bæredygtige brugbare udearealer, er vi overbevidste om at vi skal kigge på de fantastiske lokale erfaringer med tætte bebyggelser, der udnytter landskab og modulerer meget fine og unikke bygnings strukturer, der viser en meget fin lokal forståelse for at skabe beskyttede udearealer, der byder på rige oplevelser for beboere og besøgende.

Skala

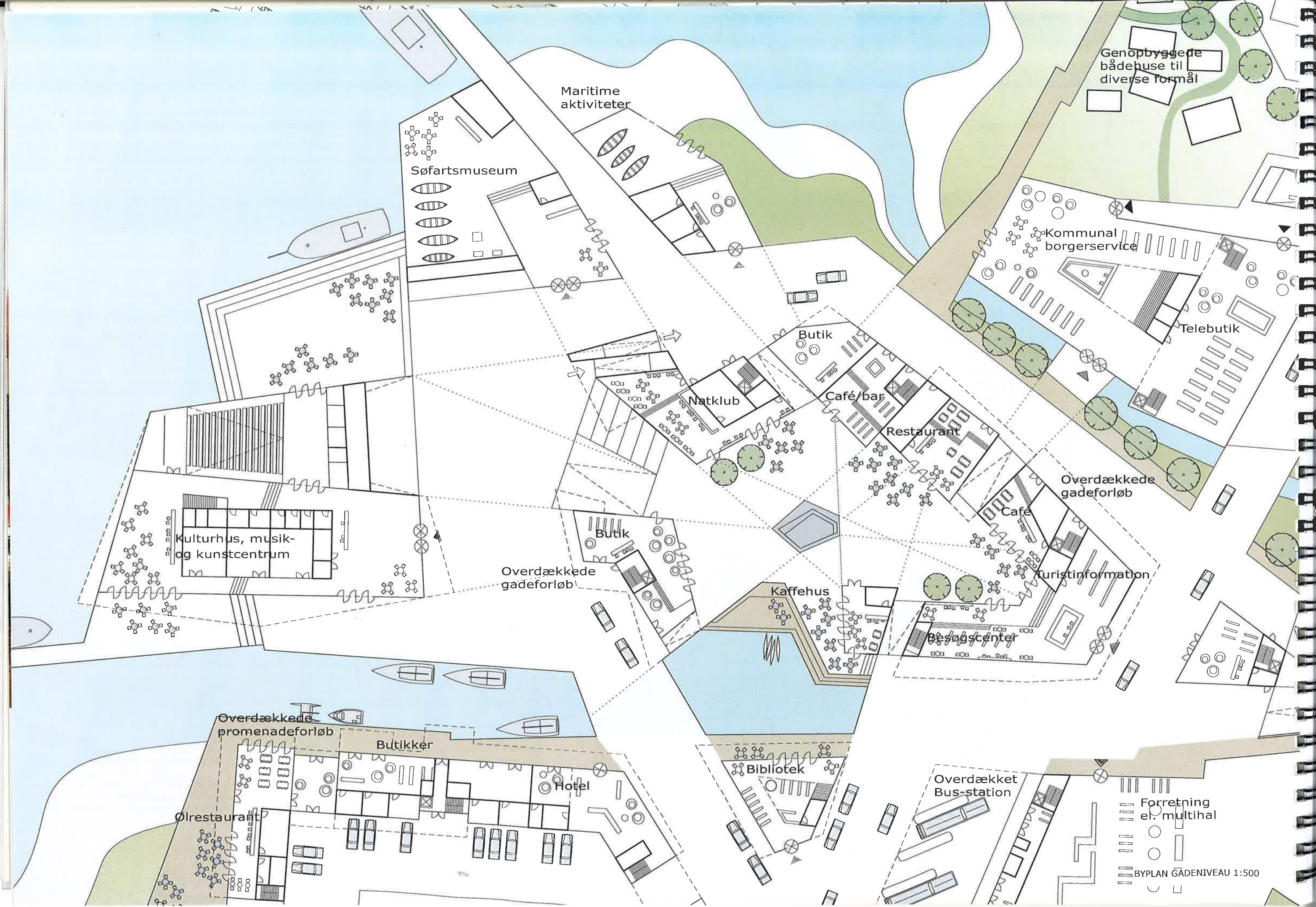
I et projekt af denne art kan man meget let komme til at introducere tiltag der sprænger den lokale skala, både mht bygningsskala og ikke mindst ifht det befolkningsmæssige potentiale. Når vi taler skala, ser vi det også som meget vigtigt at tage udgangspunkt i et realistisk lokalt befolkningsmæssigt potentiale, selvfølgelig med mulighed for ekspansion over tid. Det er selvfølgelig, at den nye midtby kommer til at fungere optimalt i relation til større arrangementer, men det er mindst lige så vigtigt at den også kommer til at fungere i det daglige, alt fra en alm onsdag formiddag i februar til en lørdag på Norðoyastevnu.

Midtbyen og pladsen

Det er vigtigt at den centrale plads er udformet så den er velfungerende, til både store kulturbegivenheder og til de mere almindelige dagligdags situationer. Vi har forsøgt at skabe en rumlig variation, der skal sikre at pladsen ikke virker tom og fjendtligt når der mindre aktivitet og at der altid skal være attraktive pladser under alle vejrforhold. Samtidig med at vi skal skabe beskyttelse mod den kolde nordenvind, så ønsker vi samtidig at skabe en klar rumlig sammenhæng, mellem den centrale plads og havnepladsen, hvor de større kultur-bygninger ligger.

Vi har forsøgt at forme og organisere kvarteret ved hjælp af simuleringer og modeller, hvor vi forsøger at beskytte pladsen mod de primære vindretninger, samtidig med at vi som sagt gerne ser at man stadig kan orientere sig i forhold byen, havet og landskabet, den varierende formmæssige tilgang gør det også meget lettere i fremtiden under en detaljeret planlægning, at justere volumener ifht mere detaljerede lokale vejrdato.

Orientering ifht solen, er selvfølgelig også meget afgørende ifht planlægning af en bæredygtig velfungerende byplads. Derfor har placering, rumlig orientering og bygningsformers udførelse, været afgørende for at skabe de bedste betingelser for et velfungerende bymæssigt mikroklima.



Maritime aktiviteter

Søfartsmuseum

Genopbyggede bådhus til diverse formål

Kommunal borgerservice

Telebutik

Butik

Natkлуб

Café/bar

Restaurant

Overdækkede gadeforløb

Kulturhus, musik- og kunstcenter

Overdækkede gadeforløb

Butik

Kaffehus

Turistinformation

Besøgscenter

Bibliotek

Hotel

Butikker

Overdækkede promenadeforløb

Ølrestaurant

Forretning el. multihal

BYPLAN GADENIVEAU 1:500

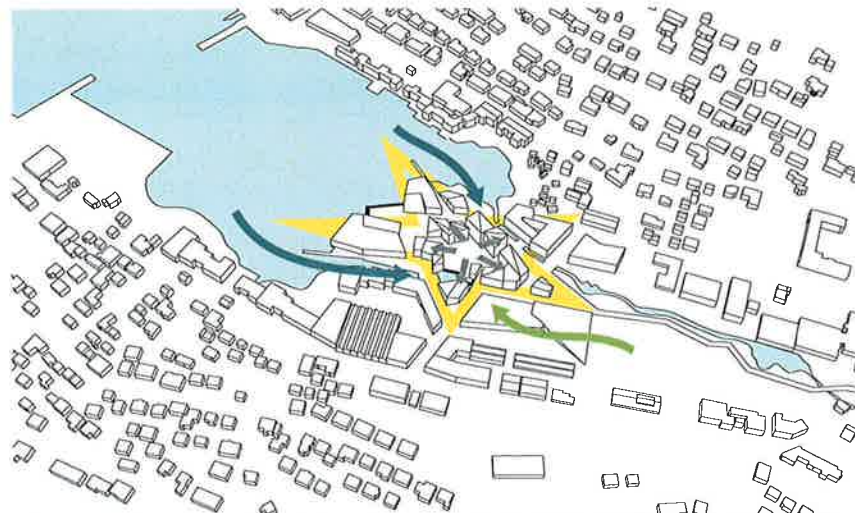


Diagram - den stjerneformede plan tillader en frugtbar sammensyning af det eksisterende og den nye midtby, en forudsætning for en velfungerende udvikling.

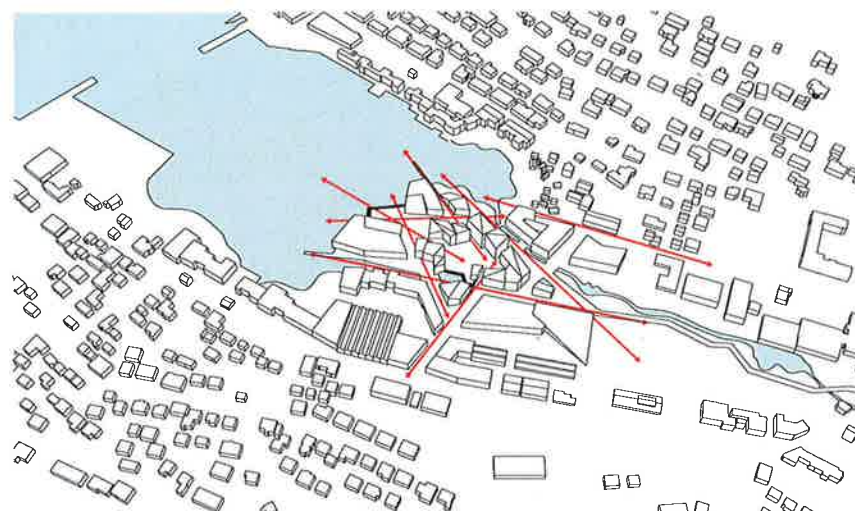


Diagram - vigtige sigtelinjer bevaret og styrket, i den kommende bebyggelse

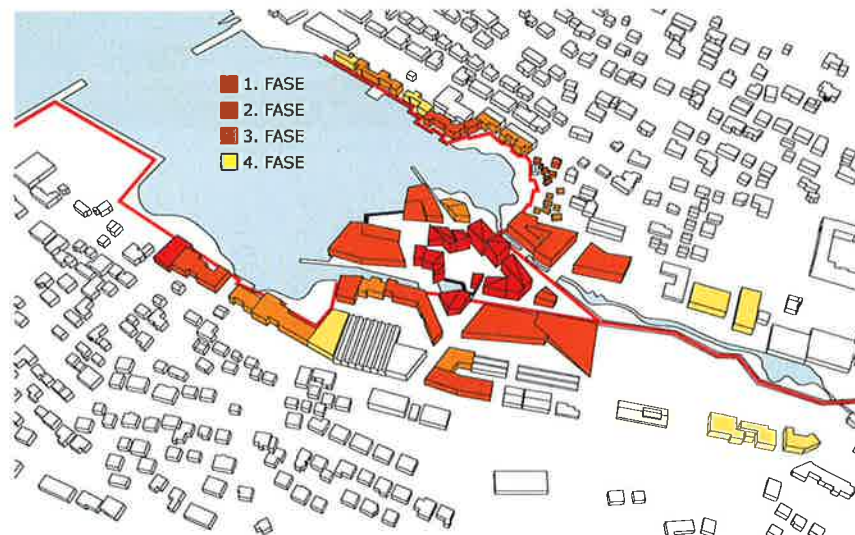


Diagram - Eksempel på faseopdeling i forhold til en fremtidig udbygning, hvor første fase er området ved den centrale plads. Udgangspunktet er at byen er velfungerende under hele udbygningen.

Trafik

Vores udgangspunkt har været at bibeholde de vigtigste eksisterende trafik-strukturer. De kommende bykvarterer kommer trafikmæssig til at koble sig på de eksisterende strukturer, ved hjælp af en gennemgående hovedvej, hvorpå der kobles en "U" formet "Shared Space" omfartsvej, hvor både fodgængere og biler er ligeværdige. Til dagligt giver det en let tilkørsel rundt om hele den centrale plads og til de større kulturfunktioner ved havet. Denne omfartsvej vil tilføre en meget nyttig trafikmæssig fleksibilitet for den kommende bykerne, fx kunne den afspærres for gennemkørsel ifm større arrangementer og det vil give en fuldstændig trafikfri bymæssig halvø, samtidig med at byens øvrige hoved trafikårer ikke er forstyrret.

Gang og cykel fra bypladsen

Stien, eller promenaden som er tænkt til gående, løbende og cykler, render i tre retninger og binder - området ved Boroyarvík/Úti í Grøv, bydelen ude i Klaksvík og bydelen á Stongunum - sammen med den nye centrale bydel. Vi synes at denne forbindelse er meget essentiel for den fremtidige udvikling og vi har forsøgt at anlægge den så attraktiv for gående og cyklister som muligt, så den så vidt muligt, ikke blandes med alm biltrafik og ellers altid bliver anlagt i attraktive områder, langs vandet og gennem skønne grønne områder.

Stjerneplanen

Vores diagrammatiske udgangspunkt er en stjernestruktur, hvor stjernens centrale 'rum' er den fremtidige beskyttede byplads, byens hjerte. Bykernen interagerer med sine omgivelser ved at sende sine spidser ud i de omkringliggende omgivelser for at binde dem sammen, samtidig med at området mellem spidserne på stjernen, tillader at omgivelserne i form af grønne områder, kanaler og strandområder, kan trække ind mellem spidserne, ind til byens kerne.

Parkering

Parkering på den centrale plads er forbudt. Til dagligt forstiller vi os at man kan parkere langs "shared space" vejen, der ligger rundt om hele den centrale plads. Desuden forstiller vi os at etablere underjordisk parkering i områder ved Kulturhuset, under bygningen regnet til Multi-hal eller større forretninger (nummer 11 på byplanen) og under området ved den Kommunale administration (nummer 26 og 27 på byplanen).

Visuelle akser

Selv om vi bebygger det centrale område i bunden af Vágni, så har det været vigtigt for os at bibeholde de mest betydningsfulde sigtelinjer. Derfor er det stadig muligt, når man bevæger sig på Biskupsstøðgøta, at se begge kystlinjer med et frit kig ned gennem den nye bebyggelse.

Disse og andre frie visuelle kig, som vi synes er en stærk lokal tradition, er også bibeholdt inde i selve bebyggelsen, så man hele tiden kan orientere sig i forhold til den øvrige by.

Faser

I et længerevarende byudviklingsprojekt, ser vi det som meget vigtigt at have en velfungerende og gennemtænkt plan for gennemførelse, der sikrer at byen er velfungerende og oplevelsesrig gennem en evt længerevarende gennemførelses periode.

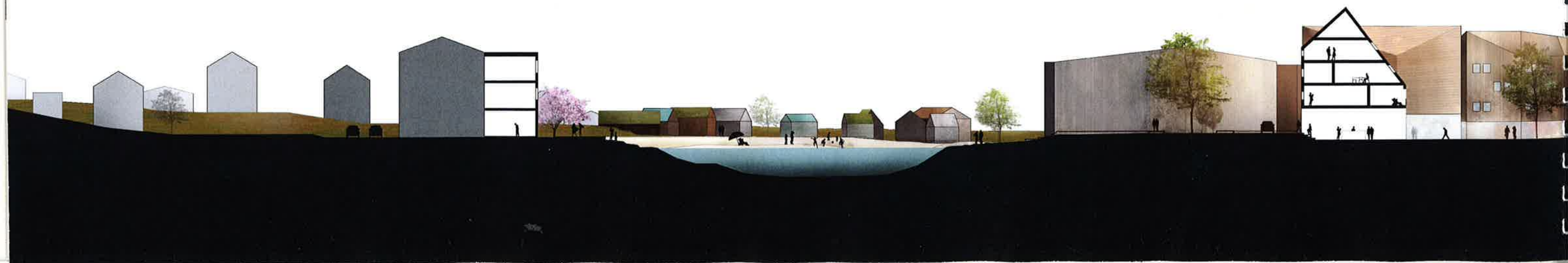
Vi synes det er essentielt at man starter med at etablere bycentret omkring toget - byens hjerte skal slå før resten af legemet kan udvikle sig. Derefter synes vi at man kunne være forholdsvis frit stillet mht, hvordan man vil gribe de efterfølgende faser an. Midtbyen vil sende sine arme ud i lokalområdet og med tiden binde det bedre og bedre sammen.

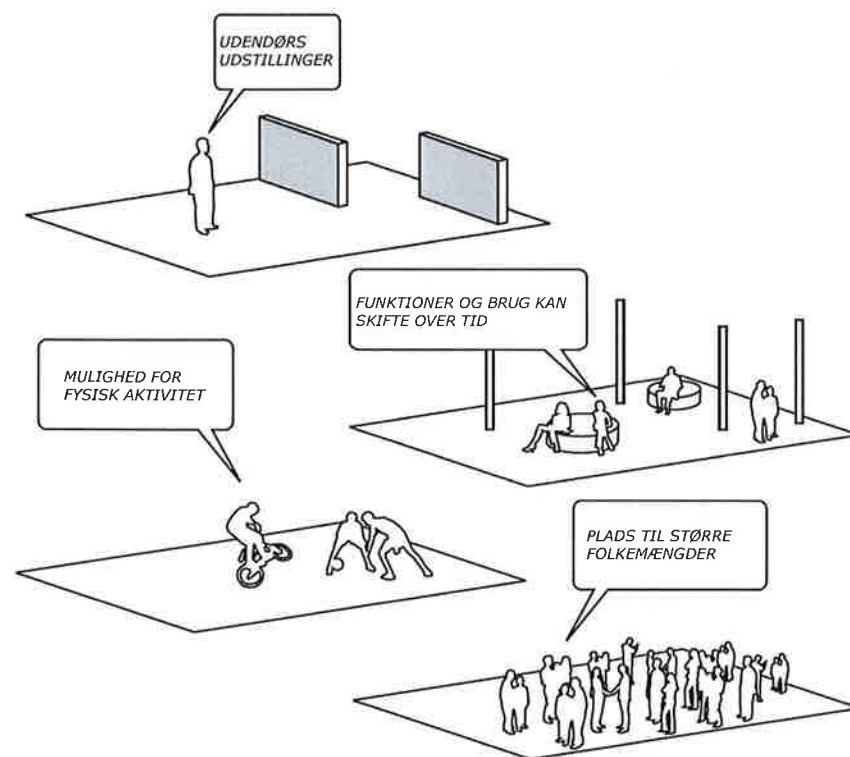
By og gademiljø

Vi forstiller os at de nyetablerede gader omkring den nye centrale plads, bliver arrangeret efter et forholdsvis demokratisk 'shared space' princip. Dvs hele bymiljøet bliver designet ud fra at både biltrafik, cyklende og gående, på naturlig vis er nød til at tage højde for hinanden. Vi forstiller os at så snart man kører ind på det nye byområde, bliver man på en naturlig måde opmærksom på, at man nu befinder sig i et 'shared space' område. Vi forslår at alle gader fx kunne stenbelægges, helt fra husmur til husmur, evt kan man kombinere sten og andre billigere materialer og at man ved hjælp af små minimale tiltag - i form af prægninger i stenfladen eller installationer så som, lys, pullerter, bænke og træer - kan styre trafik og parkering i området.



DEN NYE STRANDPARK MED PROMENADE, CAFÉER OG BUTIKKER





Diagrammer - vigtigt at midt byen er fleksibel og giver mulighed for forskelligartet brug og udfoldelse

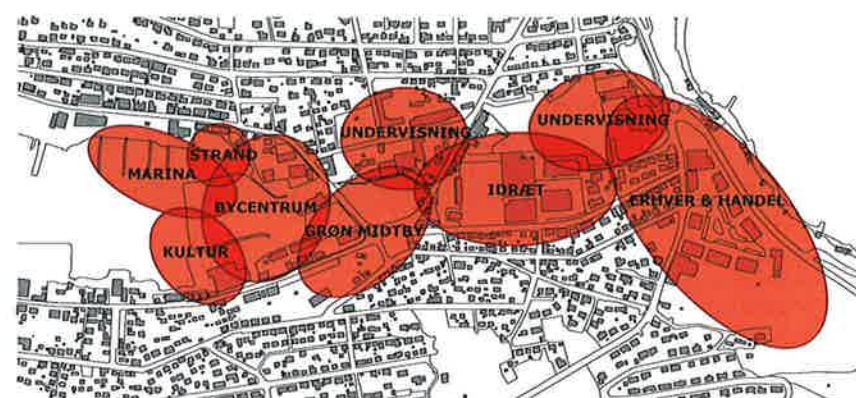


Diagram - De primære offentlige kvarterer i den centrale del af byen, efter udbygningen af midtbyen

By kvarteret

Ligger som den centrale del af den nye midtby med god kontakt ud til kultur kvarteret mod nord. Midtbyen skal være hele Klaksvíks centrum, beskyttet mod vind og vejr med gode muligheder udendørs ophold. Længs de primære gangområder er der en indrykning i gadeniveau, der beskytter de gående mod regn. Vi forventer en blandet sammensætning af funktioner, fra et stort udbud af boliger på de øvre etager, samt små erhverv og kontorfaciliteter på udvalgte matrikler. Stue etagerne forventer vi brugt til offentlige og diverse servicefunktioner, butikker, cafeer, natklub, borgersevice, turist info og et stort udbud af kulturelle udbud.

Maritimt kvarteret

Mod nord ved havet og op langs de to kyster, forestiller vi os at man samler de primære maritime aktiviteter. Som i de andre kvarterer forestiller vi os, at en maritim beboelse sammen med promenaden, skal være den struktur der binder kvarteret sammen med den resterende by og skaber lokal diversitet. Vi forslår at man renoverer og genopbygger de små bådehuse og udbygger lagunen og stranden ved Biskupstøð til et summende livligt område, der fra naturens hånd er perfekt placeret ifht solens eftermiddags og aftenvandring over himmelen.

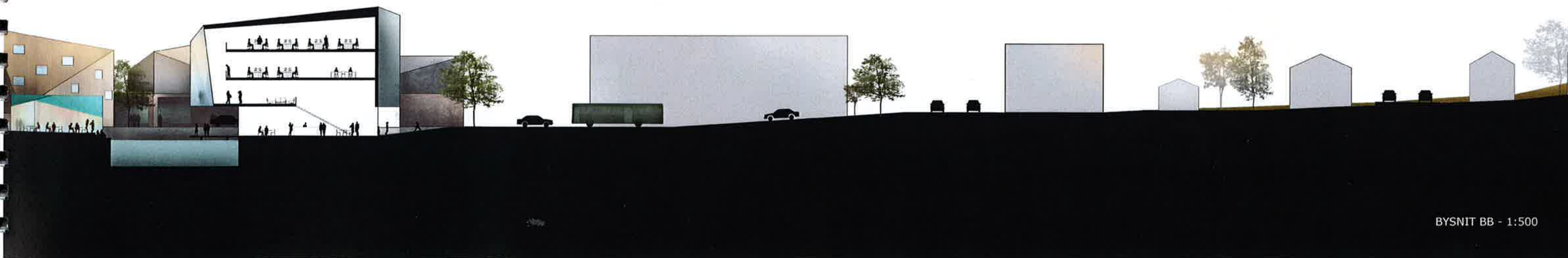
Park kvarteret

Områder ved Vágssbøur forslår vi bevaret som grønt område, dog udbygget ved at man lægger promenaden/stien gennem området langs Ósánni ud mod Úti í Grøv. Ósánni forslår vi udnyttet mere, ved fx at etablere småsøer ved hjælp af dæmninger, fx foran Ósaskolen og det nye Betesda. Vi forslår at man rydder op i området, ved at flytte småveje ind i det system vi illustrerer. Vi synes det optimale ville være hvis Føroya Tele fik til huse i nogle af de nyetablerede bygninger, så deres eksisterende bygning kunne fjernes og udlagt til grønt område for at få et klarere grønt rum i centrum, med flankerende bygninger. Vi synes, at man med fordel kunne bedre om mulighederne for at afvikle den årlige festival. Man kunne fx etablere en permanent plads til hovedscenen, der kunne trække på de faciliteter der er i bygningen nedenunder.

Promenaden

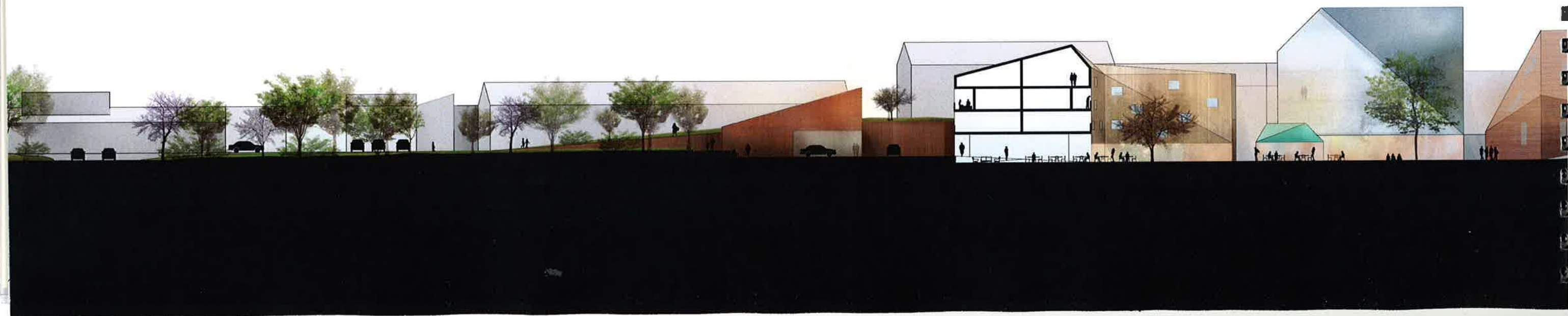
Vi forslår at man styrker og udbygger det allerede etablerede stisystem, der leder fra idrætssområdet og ud til naturområdet úti í Grøv, og leder det i gennem den grønne midtby langs åen og ned til det nye midtbycentrum og ud langs de to fjord sider.

Promenaden er en afgørende struktur for at få en gunstig og spændende sammenhæng, mellem den eksisterende by og det nyetablerede centrum. Vi forestiller os at promenaden er fuldstændig beskyttet for tung trafik og kan blive en fantastisk mulighed for gående, løbende og cyklende, at nyde en helt anden dimension af byen og naturen. Vi forestiller os, at der skal etableres en form for fleksibilitet i forbindelse med promenaden, dvs at man indlægger nogle områder langs promenaden, hvor der med tiden kan etableres fx små, cafeer, butikker eller bådudlejning.





BYSNIT CC - 1:250



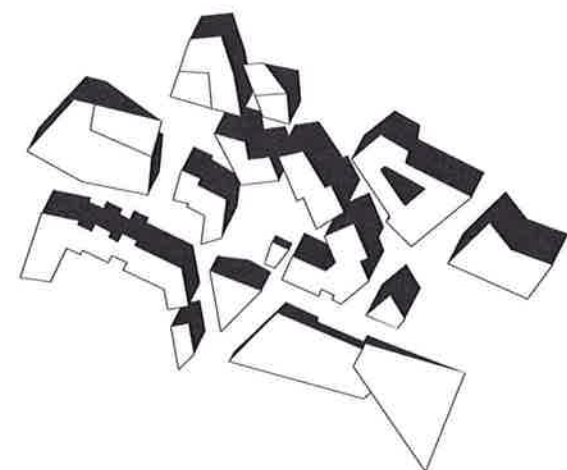
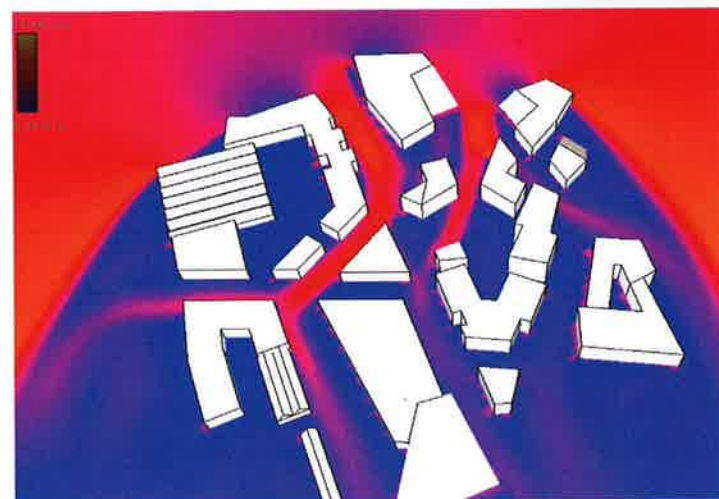


Diagram - Sol og skygge undersøgelser af det centrale område.
Ovenover: 21. juni, kl 12:00.
Nedenunder: 21. august kl 15:00



Diagrammer - Vindsimulering af det centrale byområde/vindretning sydøst (øverst) nordvest (nederst). Rød er megen vind - blå er mindre vind.
Man kan se at med vinden fra de to mest dominerende retninger i Klaksvík - danner bygningsvolumet mange meget fine læzoner, specielt danner største delen af den centrale plads gode læzoner, samtidig med at pladsen har god kontakt ned til havet.

Den bæredygtige by

Vindkomforten i byrummet afhænger af en række interdisciplinære elementer. Elementer der både er givet ud fra naturlige fænomener, men også bestemt af det konkrete bygnings- og byrumsdesign.

- Metrologi (vindklima baseret på sandsynlighedsteori)
- Aerodynamik (luftens fysiske strømning)
- Urban struktur (Fysiske funktions- og behovskrav)
- Mennesker (Geo-sociale aspekter og den individuelle opfattelse)

Klaksvík ligger i et område hvor to fjorde mødes, kun adskilt af et lavt område, der forbinder den todelte by der ligger på to modstående fjeldsider. Vi har etableret vores model data på de lokale målinger vi har adgang til og på lokal erfaring og viden.

- De sydlige vinde er statistisk mere hyppige end de nordlige. De sydlige vinde er regnfulde, men generelt lune ifht årstiden.
- De nordlige vinde, som ikke er lige så hyppige som de sydlige, er normalt kolde og strenge, specielt i vinter halvåret.
- På grund af de to fjeld-rygge der ligger overfor hinanden, ca fra sydøst mod nordvest, så er det centrale område her i Klaksvík specielt udsat for to vindretninger, lige igennem fjorden mod nordvest eller sydøst.

Vurdering: Opfattelsen af komfort og vindmiljø vil altid være subjektiv og kan som sådan ikke kvantificeres entydigt. Vi har i forslaget arbejdet med brudte forskudte volumener og gadeforløb, i tråd med hvordan man lokal gjorde indtil midten af det forrige århundrede. Forskudte bygningsvolumener sikrer at den dominerende sydøstenvind og nordvestenvinden brydes og der derved dannes komfortable læzoner i byrummet. Vi forstiller os, at man vil bibringe mere detaljerede lokale målinger inden bybebyggelsen for alvor bliver etableret. Derved får man mulighed for at justeret volumener ifht en optimal klimatisk optimering af bygningsmassen.

Materialer

Hele den centrale bydel forstiller vi os belagt med et hårdt materiale, fx sten, der signalerer kvalitet og opfordrer til en hensynstagen til hinanden. Dvs når man i bil kører ind i området fra den eksisterende by, så vil belægningen være et klart signal om, at man nu entrerer den centrale "shared space" bydel. På den centrale byplads forstiller vi os, at stenen evt kunne kombineres med en mere maritim kvalitets planke belægning. Den samme plankebelægning forventer vi også brugt på promenade og platforme ved havet.

Huse langs promenaden og i den centrale del tager udgangspunkt i den lokale tømmerbyggeskik og i den maritime kultur, som Klaksvíks eksistens på mange måder bygger på. Så vi forventer at huse for en stor del er beklædt med forskellig slags kvalitetstræ, der harmonerer med de plankebelagte flader og kan være med til at styrke den varme og komfort, som vi ved hjælp af klimaanalyser prøver at skabe i den centrale bydel.



KLAKSVÍK CITY CENTER – BISKUPSTORG

APRIL 2012 #13524

DEN NYE BYDEL OG DEN FREMTIDIGE PROMENADE

Vision

For at den visionære plan som Klaksvík kommune har sat i søen, skal være realiserbar, så er vi nød til at skabe en ny by, der inddrager og respekterer så mange af de nuværende forhold som muligt. Vi skal skabe en overbevisende udbygning, med et nyt levende bycenter og få etableret en struktur, der naturligt inddrager og styrker byens nuværende kvaliteter. Vores udgangspunkt har derfor været at bevare og styrke så mange af de eksisterende forhold som muligt – både for at bibeholde og respektere så mange historiske spor som muligt, men også for at styrke muligheden for en realisering af visionen.

Vi ønsker at skabe en oplevelsesrig og levende midtby. En central beskyttet byplads med kulturelle aktiviteter og et bredt udbud af muligheder for udfoldelse og oplevelser, alle tider på døgnet og året. Bypladsen skal også etablere en god og naturlig forbindelse til havet og det kulturelle og maritime aktiviteter. For at dette skal være realiserbart og vellykket i udvikling fasen, så er det essentielt at starte med at skabe et velfungerende centralt byrum. Denne centrale plads vil i udviklingsfasen og derefter være byens hjerte, der sender sine årer ud i den omgivende by for at tilføre liv og for at knytte livet i de forskellige bydele, til det centrale plads.

Det nye by område, består primært af et sammenhængende stisystem, der knytter tre kvarterer eller tematiske områder sammen: Det grønne unikke rekreative område Vágssbour, med Ósánni som stort potentiale. Den nye bymæssige del, med en central samende byplads, butikker, cafeer, bibliotek turistinformation, kommunal borgerservice, bus station og boliger. Og det maritime kvarter, bestående af kulturhus, søfartsmuseum, strandlagune og cafeer, butikker og boliger langs den nye strand promenade.

Skala

I et projekt af denne art kan man meget let komme til at introducere tiltag der sprenger den lokale skala, både iht bygningskala og ikke mindst iht det befolkningsmæssige potentiale. Når vi taler skala, ser vi det også som meget vigtigt at tage udgangspunkt i et realistisk lokalt befolkningsmæssigt potentiale, selvfølgelig med mulighed for ekspansion over tid. Det er selvfølgelig, at den nye midtby kommer til at fungere optimalt i relation til større arrangementer, men det er mindst lige så vigtigt at den også kommer til at fungere i det daglige, alt fra en alm onsdag formiddag i februar til en lørdag på Norðoyastevnu.

Kontekst

Det primære område for konkurrencen indgår i flere spændende bymæssige sammenhænge. Selvfølgelig fremtræder området i dag meget tilfældigt, uden den nødvendige planlægning og uden de beskyttede naturlige bymæssige mødesteder. Af potentialer kan man fremhæve, den udsøgte visuelle kontakt alle byens beboere har til bycentrum. I praksis har en stor del af byens beboere mulighed for at orientere sig om aktiviteten i centrum fra deres dagligstue. Man kan sige at bycentrum på mange måder kan fungere som en scene og omdrejningspunkt for fælles aktiviteter i byen, hvor alle borgere kan deltage. En anden åbenbar kvalitet, er at stroget fra Biskupstøð til Boróyarvík, overordnet er veldisponeret med funktioner af bred offentlig interesse, som er et udmærket udgangspunkt for en velfungerende sammensynning af de to bysider. Hvis man ser det fra sydvest ved Boróyarvík, med blandet shopping og erhverv, til skole og uddannelsesaktivitet, til et stort område med et bredt udbud af idræts faciliteter – for at ende i Vágssbo, der i fremtiden vil være inddraget i den nye centrale bydel inderst på Vágn.

Lokale historiske principper

I vores analyse arbejde har vi kigget indgående på velfungerende lokale by strukturer. Der dannes sig hurtigt et billede af at man på Færøerne har udviklet en meget velfungerende tilgang til at bygge i dette klima, men det ser ud som om at denne tilgang, mere eller mindre, er blevet undermineret gennem de seneste ca 50 år. Kort kan man sige at, hvor man i ældre bebyggelser benyttede mere tætte strukturer, ofte opdelt i bylinger/kvarterer, der tager højde for landskab og klima, så er man gået mere over til regide sammenhængende strukturer, der mere eller mindre ignorerer klimatiske og landskabelige forhold, en meget mere teknokratisk tilgang om man vil. Med udgangspunkt i ønsket om at skabe bæredygtige brugbare udearealer, er vi overbevist om at vi skal kigge på de fantastiske lokale erfaringer med tætte bebyggelser, der udnytter landskab og modulerer meget fine og unikke bygnings strukturer, der viser en meget fin lokal forståelse for at skabe beskyttede udearealer, der byder på rige oplevelser for beboere og besøgende.



Eksempel på velfungerende ældre lokal bebyggelse. Tætheden, variationen og skalaspring skaber en oplevelsesrig by med velfungerende klimabeskyttede soner.



Billede taget fra Uppsøllum ned mod det nye midtby-område, taget lige for første verdenskrig. Her kan man se en mere dynamisk bebyggelse, end den mere strukturerede og utilpassede, man kender fra nyere tid.

Midtbyen og pladsen

Det er vigtigt at den centrale plads er udformet så den er velfungerende, til både store kulturbegivenheder og til de mere almindelige dagligdags situationer. Vi har forsøgt at skabe en rumlig variation, der skal sikre at pladsen ikke virker tom og fjendtligt når der mindre aktivitet og at der altid skal være attraktive pladser under alle vejrforhold. Samtidig med at vi skal skabe beskyttelse mod den kolde nordenvind, så ønsker vi samtidig at skabe en klar rumlig sammenhæng, mellem den centrale plads og havnepladsen, hvor de større kultur-bygninger ligger. Vi har forsøgt at forme og organisere kvarteret ved hjælp af simuleringer og modeller, hvor vi forsøger at beskytte pladsen mod de primære vindretninger, samtidig med at vi som sagt gerne ser at man stadig kan orientere sig i forhold byen, havet og landskabet, den varierende formmæssige tilgang gør det også meget lettere i fremtiden under en detaljeret planlægning, at justere volumener iht mere detaljerede lokale vejrdata. Orientering iht solen, er selvfølgelig også meget afgørende iht planlægning af en bæredygtig velfungerende byplads. Derfor har placering, rumlig orientering og bygningsformers udførelse, været afgørende for at skabe de bedste betingelser for et velfungerende bymæssigt mikroklima.

By kvarteret

Ligger som den centrale del af den nye midtby med god kontakt ud til kultur kvarteret mod nord. Midtbyen skal være hele Klaksvíks centrum, beskyttet mod vind og vejr med gode muligheder udendørs ophold. Langs de primære gangområder er der en indrykning i gadeniveau, der beskytter de gående mod regn. Vi forventer en blandet sammensætning af funktioner, fra et stort udbud af boliger på de øvre etager, samt små erhverv og kontorfaciliteter på udvalgte matrikler. Stue etagerne forventer vi brugt til offentlige og diverse servicefunktioner, butikker, cafeer, netklub, borgerservice, turist info og et stort udbud af kulturelle udbud.

Maritimt kvarterer

Maritimt kvartererMod nord ved havet og op langs de to kyster, fortæller vi os at man samler de primære maritime aktiviteter. Som i de andre kvarterer fortæller vi os, at en maritim beboelse sammen med promenaden, skal være den struktur der binder kvarteret sammen med den resterende by og skaber lokal diversitet. Vi forslår at man renoverer og genopbygger de små bådehuse og udbygger lagunen og stranden ved Biskupstøð til et summende livligt område, der fra naturens hånd er perfekt placeret iht natur og oplevelsespotentiale.

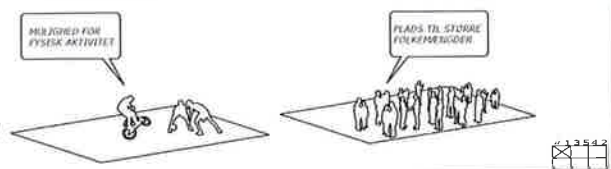
Promenaden

Vi forslår at man styrker og udbygger det allerede etablerede stisystem, der leder fra idrætsområdet og ud til naturområdet úti i Grov, og leder det i gennem den grønne midtby langs åen og ned til det nye midtbycentrum og ud langs de to fjord sider. Promenaden er en afgørende struktur for at få en gunstig og spændende sammenhæng, mellem den eksisterende by og det nyetablerede centrum. Vi fortæller os at promenaden er fuldstændig beskyttet for tung trafik og kan blive en fantastisk mulighed for glæde, løbende og cyklende, at nyde en helt anden dimension af byen og naturen. Vi fortæller os, at der skal etableres en form for fleksibilitet i forbindelse med promenaden, dvs at man indlægger nogle områder langs promenaden, hvor der med

Det grønne kvarter

Områder ved Vágssbour forslår vi bevaret som grønt område, dog udbygget ved at man lægger promenaden/stien gennem området langs Ósánni ud mod Úti i Grov. Ósánni forslår vi udnyttet mere, ved fx at etablere småsoer ved hjælp af dæmninger, fx foran Ósaskolen og det nye Betesda. Vi forslår at man rydder op i området, ved at flytte småveje ind i det system vi illustrerer. Vi synes det optimale ville være hvis Farøya tele fik til huse i nogle af de nyetablerede bygninger, så deres eksisterende bygning kunne fjernes og udlagt til grønt område for at få et klarere grønt rum i centrum, med flankerende bygninger. Vi synes, at man med fordel kunne bedre om mulighederne for at afvikle den årlige festival. Man kunne fx etablere en permanent plads til hovedscenen, der kunne trække på de faciliteter der er i bygningen nedenunder.

Diagrammer - vigtigt at midt byen er fleksibel og giver mulighed for forskelligartet brug og udfoldelse





DEN NYE STRANDPARK MED PROMENADE, CAFÉER OG BUTIKKER



Diagram - De primære offentlige kvarterer i den centrale del af byen, efter udbygningen af midtbyen

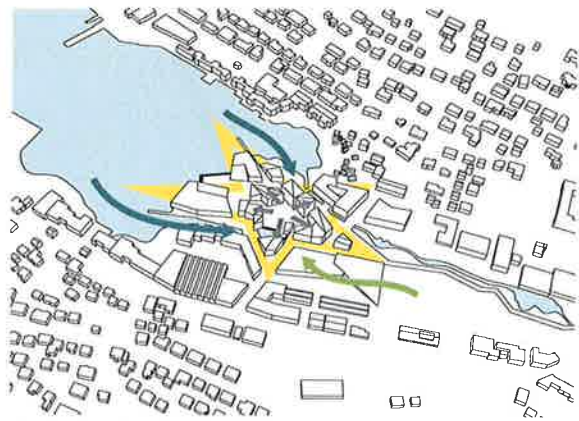
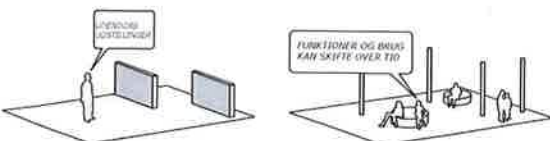


Diagram - den stjerneformede plan tilskynder en frugtbar sammensynning af det eksisterende og den nye midtby, en forudsætning for en velfungerende udvikling.

Stjerneplanen

Vores diagrammatiske udgangspunkt er en stjernestruktur, hvor stjernens centrale 'rum' er den fremtidige beskyttede byplads, byens hjerte. Bykernen interagerer med sine omgivelser ved at sende sine spidser ud i de omkringliggende omgivelser for at binde dem sammen, samtidig med at området mellem spidserne på stjernen, tillader at omgivelserne i form af grønne områder, kanaler og strandområder, kan trække ind mellem spidserne, ind til byens kerne.

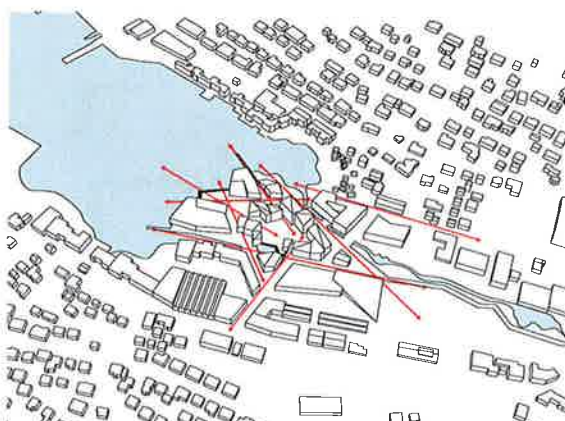


Diagram - vigtige sigtelinjer bevaret og styrket, i den kommende bebyggelse

Visuelle akser

Selv om vi bebygger det centrale område i bunden af Vágni, så har det været vigtigt for os at bibeholde de mest betydningsfulde sigtelinjer. Derfor er det stadig muligt, når man bevæger sig på Biskupsstødgata, at se begge kystlinjer med et frit kig ned gennem den nye bebyggelse. Disse og andre frie visuelle kig, som vi synes er en stærk lokal tradition, er også bibeholdt inde i selve bebyggelsen, så man hele tiden kan orientere sig i forhold til den øvrige by.



Diagram - Eksempel på faseopdeling i forhold til en fremtidig udbygning, hvor første fase er området ved den centrale plads. Udgangspunktet er at byen er velfungerende under hele udbygningen.

Faser

I et længerevarende byudviklingsprojekt, ser vi det som meget vigtigt at have en velfungerende og gennemtænkt plan for gennemførelse, der sikrer at byen er velfungerende og oplevelsesrig gennem en evt. længerevarende gennemførelsesperiode. Vi synes det er essentielt at man starter med at etablere bycentret omkring toget - byens hjerte skal slå for resten af legemet kan udvikle sig. Derefter synes vi at man kunne være forholdsvis frit stillet mht, hvordan man vil gribe de efterfølgende faser an. Midtbyen vil sende sine arme ud i lokalområdet og med tiden binde det bedre og bedre sammen.

By og gademiljø

Vi forestiller os at de nyetablerede gader omkring den nye centrale plads, bliver arrangeret efter et forholdsvis demokratisk 'shared space' princip. Dvs hele bymiljøet bliver designet ud fra at både biltrafik, cyklende og gående, på naturlig vis er nød til at tage højde for hinanden. Vi forestiller os at så snart man kører ind på det nye byområde, bliver man på en naturlig måde opmærksom på, at man nu befinder sig i et 'shared space' område. Vi forsikrer at alle gader fx kunne stenbelægges, helt fra husmur til husmur, evt kan man kombinere sten og andre billigere materialer og at man ved hjælp af små minimale tiltag - i form af prægninger i stenfladen eller installationer som søer, lys, pullerter, bænke og træer - kan styre trafik og parkering i området.

Gang og cykel fra bypladsen

Stien, eller promenaden som er tænkt til gående, løbende og cykler, render i tre retninger og binder - området ved Boroyarvík/Úti i Grov, bydelen ude i Klaksvík og bydelen á Stongunum - sammen med den nye centrale bydel. Vi synes at denne forbindelse er meget essentiel for den fremtidige udvikling og vi har forsøgt at anlægge den så attraktiv for gående og cyklister som muligt, så den så vidt muligt, ikke blandes med almindelig biltrafik og ellers altid bliver anlagt i attraktive områder, langs vandet og gennem skønne grønne områder.

Trafik

Vores udgangspunkt har været at bibeholde de vigtigste eksisterende trafik-strukturer. De kommende bykvarterer kommer trafikmæssigt til at koble sig på de eksisterende strukturer, ved hjælp af en gennemgående hovedvej, hvorpå der kobles en "U" formet "Shared Space" omfartsvej, hvor både fodgængere og biler er ligeværdige. Til dagligt giver det en let tilkørsel rundt om hele den centrale plads og til de større kulturfunktioner ved havet. Denne omfartsvej vil tilføre en meget nyttig trafikmæssig fleksibilitet for den kommende bykerne, fx kunne den afspærres for gennemkørsel ifm større arrangementer og det vil give en fuldstændig trafikfri bymæssig halvø, samtidig med at byens øvrige hoved trafikårer ikke er forstyrret.



DEN NYE BYPLADS VED KANALEN

Parkering

Parkering på den centrale plads er forbudt. Til dagligt fortæller vi os at man kan parkere langs "shared space" vejen, der ligger rundt om hele den centrale plads. Desuden fortæller vi os at etablere underjordisk parkering i områder ved Kulturhuset, under bygningen regnet til Multi-hal eller større forretninger (nummer 11 på byplanen) og under området ved den Kommunale administration (nummer 26 og 27 på byplanen).

Materialer

Hele den centrale bydel fortæller vi os belagt med et hårdt materiale, fx sten, der signalerer kvalitet og opfordrer til en hensynstagen til hinanden. Dvs når man i bil kører ind i området fra den eksisterende by, så vil beplantningen være et klart signal om, at man nu træder ind i den centrale "shared space" bydel. På den centrale byplads fortæller vi os, at stenen evt kunne kombineres med en mere maritim kvalitets planke belægning. Den samme plankebelægning forventer vi også brugt på promenade og platforme ved havet.

Huse langs promenaden og i den centrale del forventer vi tager udgangspunkt i den lokale træbyggeri og i den maritime kultur, som Klaksviks eksistens på mange måder bygger på. Så vi forventer at huse for en stor del er beklædt med forskellig slags kvalitetstræ, der harmonerer med de plankebelagte flader og kan være med til at styrke den varme og komfort, som vi ved hjælp af klimaanalyser prøver at skabe i den centrale bydel.

Den bæredygtige by

Vindkomforten i byrummet afhænger af en række interdisciplinære elementer. Elementer der både er givet ud fra naturlige fænomener, men også bestemt af det konkrete bygnings- og byrumdesign.

- Metrologi (vindklima baseret på sandsynlighedsteori)
- Aerodynamik (luftens fysiske strømning)
- Urban struktur (Fysiske funktions- og behovskrav)
- Mennesker (Geo-sociale aspekter og den individuelle opfattelse)

Klaksvik ligger i et område hvor to fjorde mødes, kun adskilt af et lavt område, der forbinder den todelte by der ligger på to modstående fjeldsider.

Vi har etableret vores model data på de lokale målinger vi har adgang til og på lokal erfaring og viden.

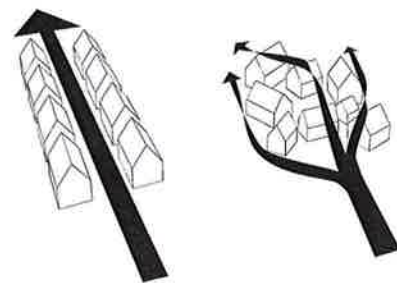


Diagram - De seneste ca. 50 år har man lokal gået over til en meget 'teknokratisk' byudvikling, med lange lige husrækker, der tillader vinden at suse uhindret gennem gaderne. Vi forsøger at gøre brug af den ellers meget forfinede historiske erfaring, med at gå i dialog med det lokale klima og landskab.

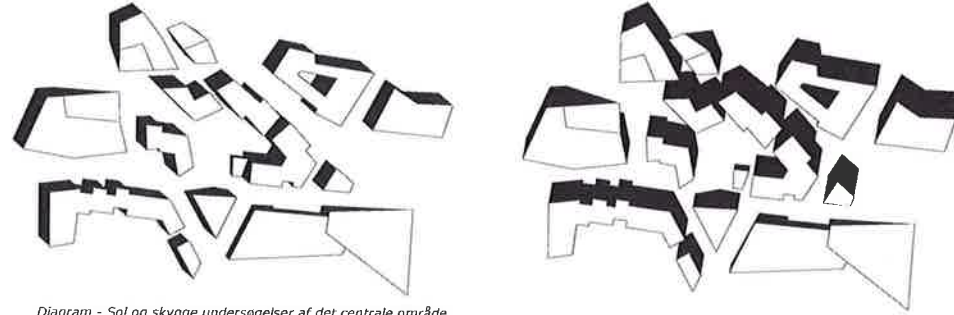
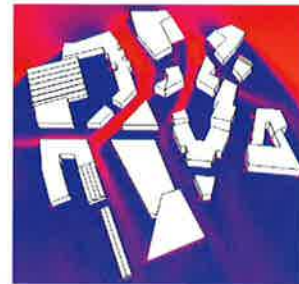


Diagram - Sol og skygge undersøgelser af det centrale område. t.v: 21. juni, kl 12:00. t.h: 21. august kl 15:00



Diagrammer - Vindsimulering af det centrale byområde. Vindretning sydøst (t.h.) nordvest (t.v.). Rød er megen vind - blå er mindre vind. Man kan se, at med vinden fra de to mest dominerende retninger i Klaksvik - danner bygningsvolumet mange meget fine læzoner, specielt danner største delen af den centrale plads gode læzoner, samtidig med at pladsen har god kontakt ned til havet og er vel orienteret ifht. solen.

1. Central byplads - 2500 m²
2. Kaffepavillon - 80 m²
3. Turistinformation, café, boliger - 800 m² pr etage
4. Café, restaurant, butik, kontorer - 300 m² pr etage
5. Restaurant, boliger - 300 m² pr etage
6. Natklub, kontorer - 400 m² pr etage
7. Butik, café, boliger - 350 m² pr etage
8. Bibliotek - 300 m² pr etage
9. Overdækket busstation, kontorer - 500 m² pr etage
10. Butik, café, boliger - 150 m² pr etage
11. Større forretninger, el. multihal, park på tag - 1700 m²
12. Plads til musikscene, adgang til faciliteter
13. Vågsbønder, bypark, fleksibel brug - 6000 m²
14. Osáin, små dæmninger skaber småsøer
15. Parkering under center - ca. 100 pladser
16. Butikker, små erhverv - 1000 m² pr etage
17. Butikker, boliger, el. hotel - 700 m² pr etage
18. Butik, restaurant, boliger - 350 m² pr etage
19. Øl-restaurant, udstilling, Føroya Bjór - 500 m² pr etage
20. Butikke, erhverv, boliger - 1400 m² pr etage
21. Butikker, kontorer, boliger - 750 m² pr etage
22. Kulturhus, musik- og kunstcenter, offentlig udsigts-park på tag - 3000 m²
23. Parkering i kælder - ca. 130 pladser
24. Søfartsmuseum, maritime aktiviteter, offentlig udsigts-park på tag - 1500 m²
25. Maritime aktiviteter - 400 m²
26. Kommunal administration, borgerservice - 2000 m²
27. Føroya Tele, telebutik, 650 m² pr etage
28. Nýggja Betesda - 900 m² pr etage
29. Parkering i kælder - ca. 130 pladser
30. Bevarede og genopbyggede småhuse til diverse formål
31. Tilbygninger mod vandet, restaurant, café, butik, boliger - 300 m² pr etage
32. Småfunktioner langs promenaden, café, bådudlejning etc.
33. Mindre maritime boliger - 600 m² pr etage
34. Marina, med gæstefaciliteter, omklædning, værksted, klubhuse mm.
35. Promenade, ingen biler, binder alle bydele sammen med byplads
36. Offentlig havneplads, med god kontakt til den centrale byplads
37. Mulig fleksibel gangforbindelse

BYPLADSEN
menneskelig skala
let at komme til
liv
afslapning
aktiviteter
koncert
cafeer
restaurant
butikker
turistinfo
disco
udendørs bio
flagdags tale
stævne åbning
markeringer
lørdagsmarked
intimitet
dans på torget
i læ
solskin
ned til kanalen
foranderlighed
mangfoldighed
dynamik
udstillinger
deltagelse

marina
aktivitet
fiskemarked
bådeværksted
gæstefaciliteter
mindre boliger
gamle og unge
udsigt
promenade

søfart
historier
maritim aktivitet
udstillinger
forelæsning
foreninger
tradition
kaproning
udflugt på taget
udsigt

fri leg
aktiviteter
børnefamilier
besteforældre
latter
sanselighed
badning
sandslot
kaffe og kage
promenade
bådudlejning
beachvolley

genopbygning
tradition
tæthed
udsigt
aktivitet
udflugt fra børnehaven
trøllaomman
dukketeater
lej et lille hus
bådudlejning
julemarked

større forsamlinger
udsigt til grønning
skolebørn
aktivitet
kommunekvartier
borgerservice
tro forening

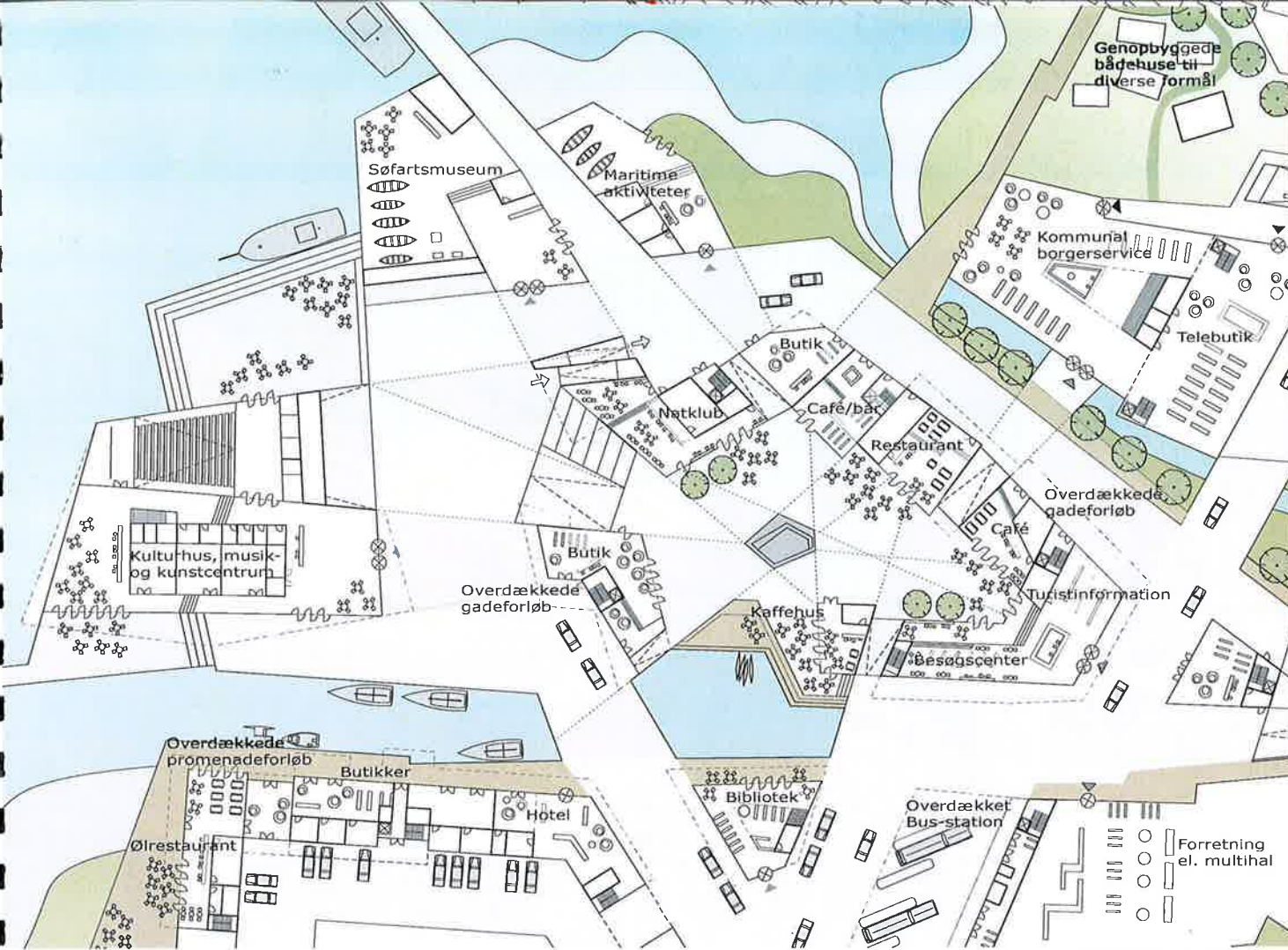
kultur
fantastiske oplevelser
musik
udstillinger
musik uddannelse
formidabel udsigt
madoplevelser
udflugt på taget
nyd solen på taget

boliger
udsigt
kontorfælleskab
kanal aktivitet
gode butikker
mad og øl
båd til døren
promenade
gå og cykle

store boliger
udsigt
gode butikker
mad
bil til døren
stille
promenade

alle busser
bibliotek
dagligt indkøb
kontorfaciliteter
puls
multihal
park på taget
parkering i
kælder

natur i byen
oase
rekreativt
åbne rum
store forsamlinger
musikfestival
leg
åben og små søer
sti til Uti i Grøv

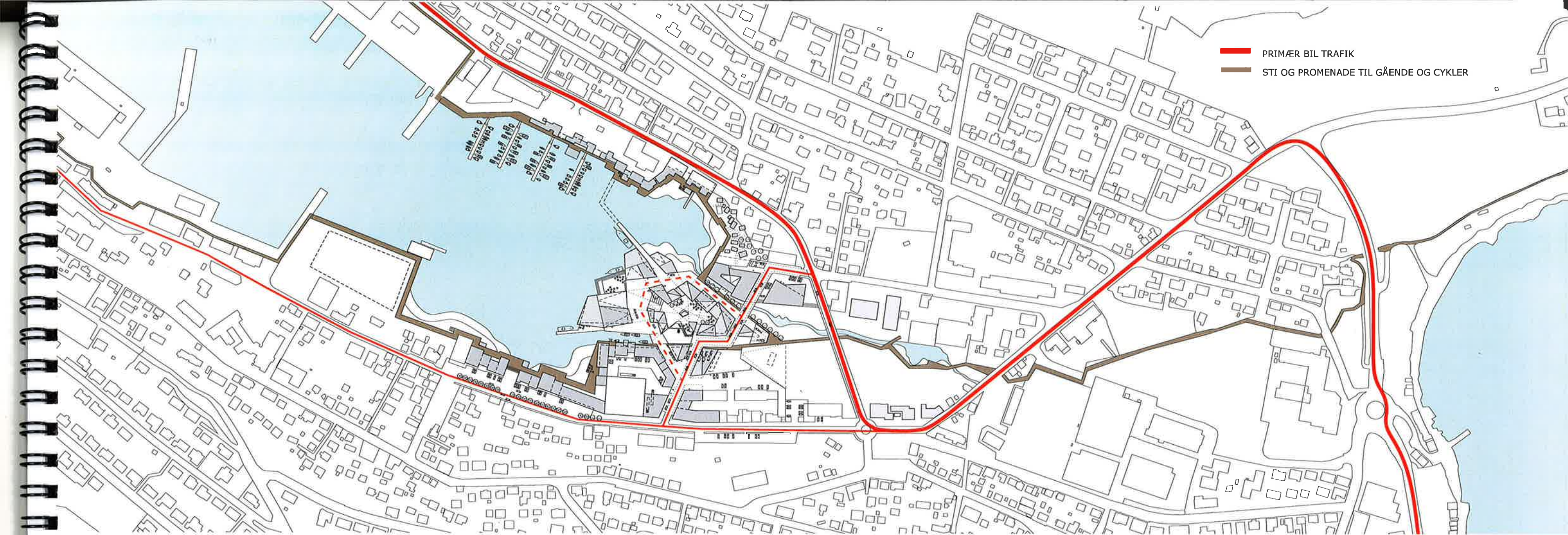


BYPLAN GADENIVEAU 1:500



BUTIKSSTRØG LANGS PROMENADEN, MED BOLIGER OG ERHVERV PÅ ØVRE ETAGER

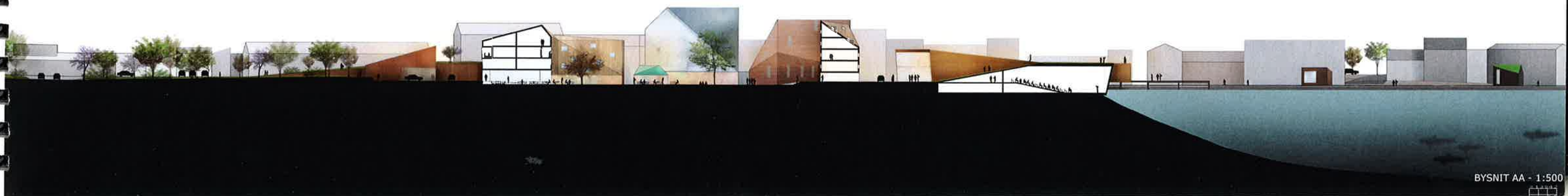




BYPLAN 1:2000



BYSNIT AA - 1:500



BYSNIT AA - 1:500